

Une bibliothèque dans un des immeubles de l’Hôtel-Dieu

Hôtel-Dieu 2.0

Résumé

Proposition d’intégrer une bibliothèque dans les futures installations
désaffectées de l’Hôtel Dieu

Pour le comité de citoyen-e-s de Milton-Parc

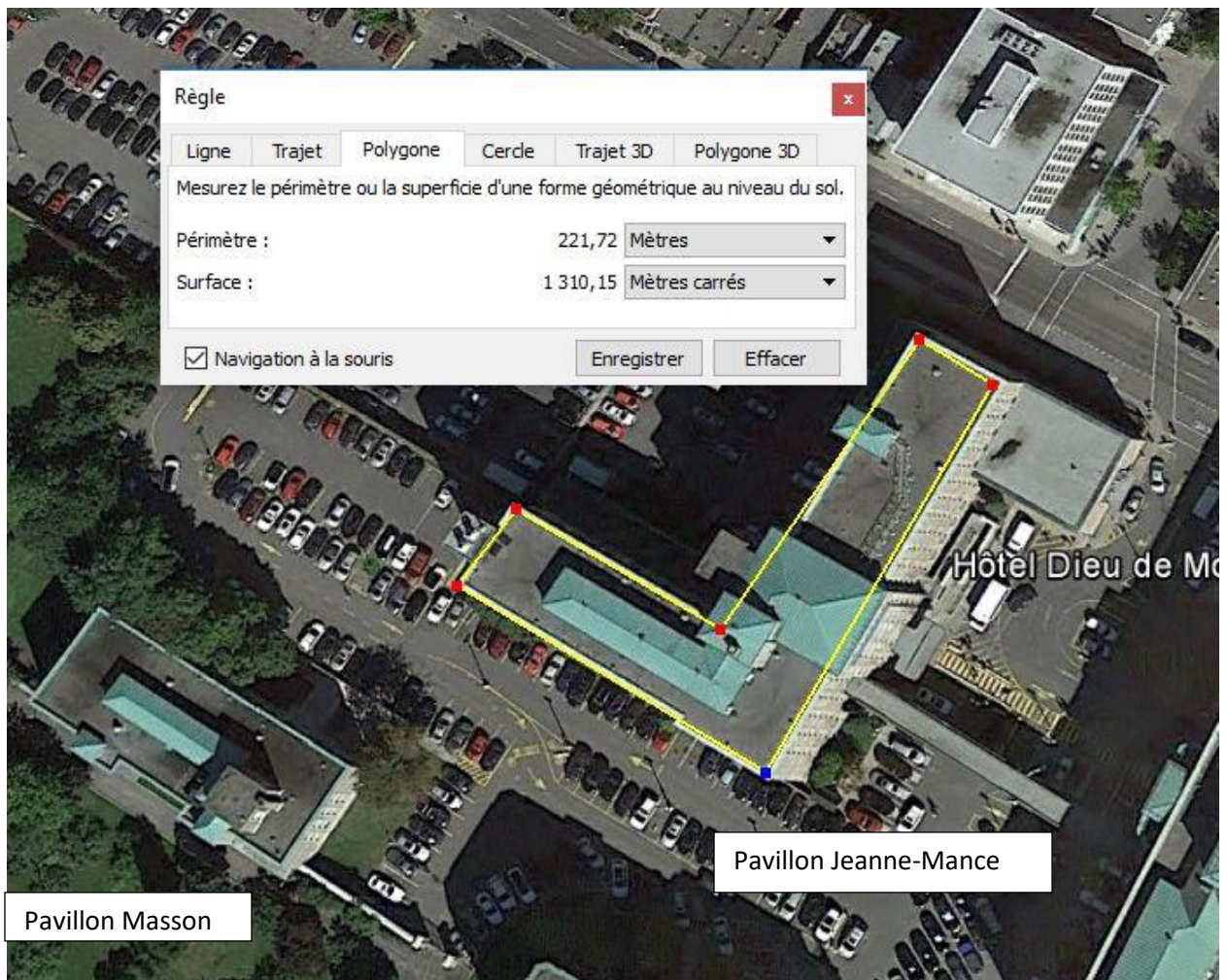
Richard Phaneuf avec des suggestions de Charlotte Thibault, Mélanie Menard,
Natalie Roy et Andrée Devault

Proposition pour une bibliothèque dans un des immeubles de l'Hôtel-Dieu

1. Mandat

Le comité des citoyens et citoyennes de Milton-Parc a mandaté un comité de travail, dirigé par Richard Phaneuf, afin d'élaborer une proposition qui serait déposée à la Communauté Saint-Urbain concernant la possibilité d'installer une bibliothèque dans les immeubles de l'Hôtel-Dieu qui seront désaffectés, notamment dans le Pavillon de Jeanne-Mance. Dans les pages qui suivent un argumentaire pour une bibliothèque dans les installations de l'Hôtel Dieu sera soutenu par le contexte sociale et historique, le contexte démographie, de l'accessibilité des services bibliothécaires, et par les propres critères d'installation d'une bibliothèque de la Ville de Montréal.

À titre d'exemple le premier étage du pavillon de Jeanne-Mance a un espace d'environ 1300 mètres avec un supplément de 400 mètres carrés si on ajoute l'auditorium (La superficie a été calculée par Google Earth Pro®).



2. Mission

La mission de la bibliothèque publique de Jeanne-Mance serait de :

- Fournir aux citoyens et citoyennes du sud-ouest de Jeanne-Mance et du nord du district Saint-Jacques un accès gratuit aux services et aux ressources documentaires disponibles sous différents formats afin de répondre à leurs besoins d'éducation, d'information, de culture et de loisirs.
- Développer le sentiment d'appartenance par le travail collectif du voisinage et d'y rendre hommage à ceux qui y ont grandement contribué.
- Recevoir et permettre la réalisation de projets éducatifs promouvant la communauté.
- Faire progresser l'alphabétisation, guider l'apprentissage et inspirer la curiosité.
- Enrichir la vie des citoyens et bâtir la communauté de Jeanne-Mance en créant des occasions d'apprendre, de se connaître, d'interagir et de se développer.

3. Vision

La bibliothèque publique crée un lieu de vie inspirant pour tous les membres de la collectivité dont elle reflète fidèlement la spécificité et l'évolution. La bibliothèque établit et maintient des conditions et un environnement propice à l'apprentissage tout au long de la vie, à l'accès libre et entier à l'information en tenant la préservation à la culture et l'histoire locales ainsi que la pratique du loisir culturel.

4. Contexte

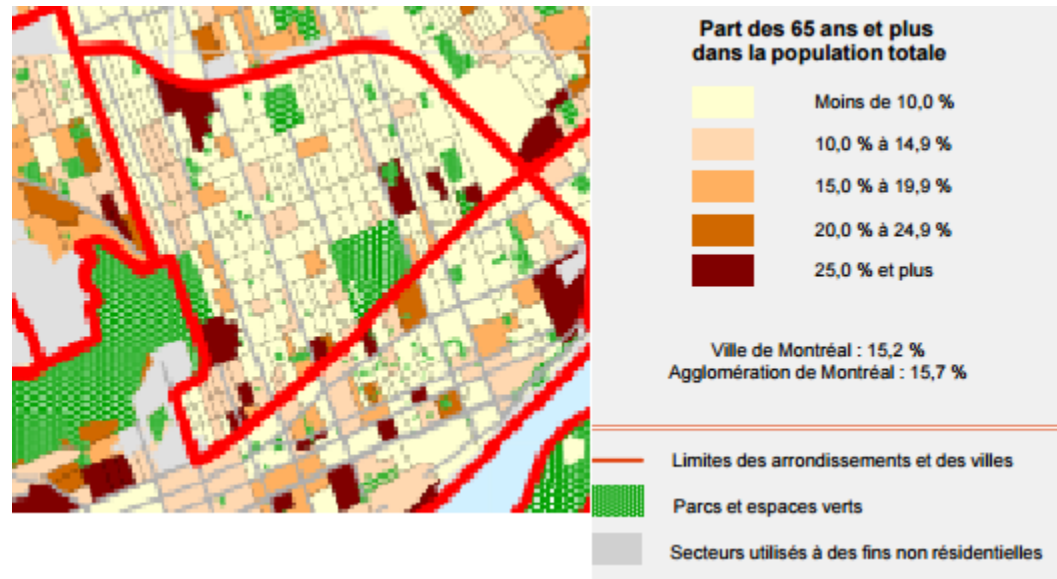
- La vocation de l'hôpital Hôtel-Dieu va changer bientôt. Avec la fermeture de l'Hôtel-Dieu, une infrastructure de bibliothèque sera délaissée (étagères, tables de lecture, chaises et système informatique du Centre de documentation de la bibliothèque qui se situe dans le pavillon Olier, 4e étage, porte 2-428 (environ 60 mètres carrés) ainsi que le service des archives. Elle pourrait être mise à la disposition de la communauté. De plus, le pavillon Olier héberge six salles de formation.



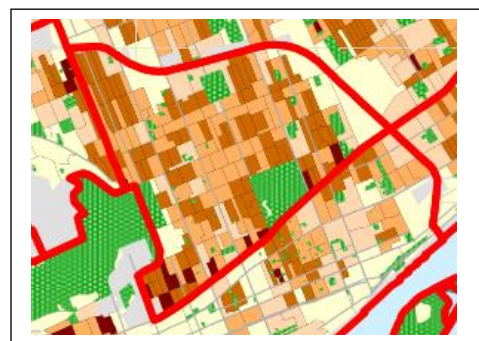
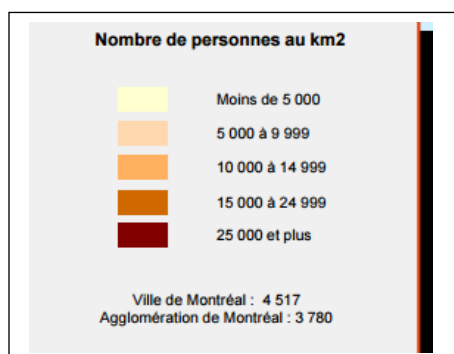
- Il existe une opportunité de formation de jardinage et d'horticulture agriculture urbaine grâce à la proximité du jardin de l'Hôtel-Dieu si la bibliothèque se dotait d'une telle mission.

A) Contexte démographique

- La communauté voisinant l'Hôtel Dieu comprend le quartier de Milton-Parc, le quartier du Petit Portugal, lequel était anciennement un district juif autour de la rue St-Laurent (la Main).
- En 2011 selon Statistiques-Canada, le district de Jeanne-Mance dire 'le district de Jeanne-Mance comptait plus de 35000 personnes. Il est constitué de 43% de personnes âgées de 65-79 ans et 48% des jeunes de 15 à 24 ans de l'ensemble de l'arrondissement ¹² (Annexe 3)



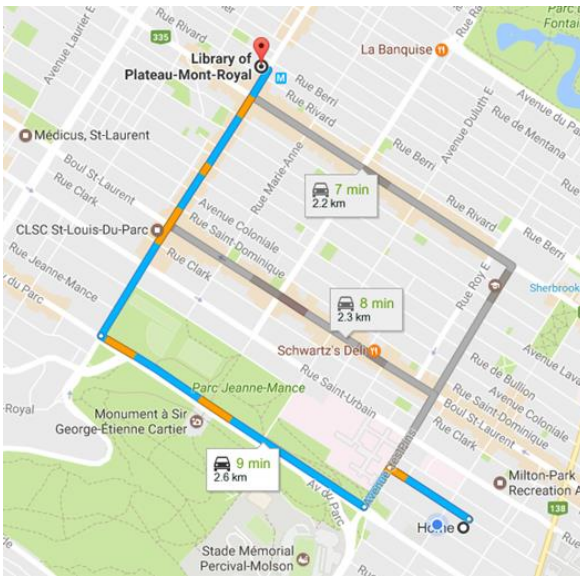
- Le quartier Milton-Parc est la zone avec la plus haute densité du Plateau-Mont-Royal, ce qui favorise l'emplacement d'une bibliothèque dans ce secteur. ³



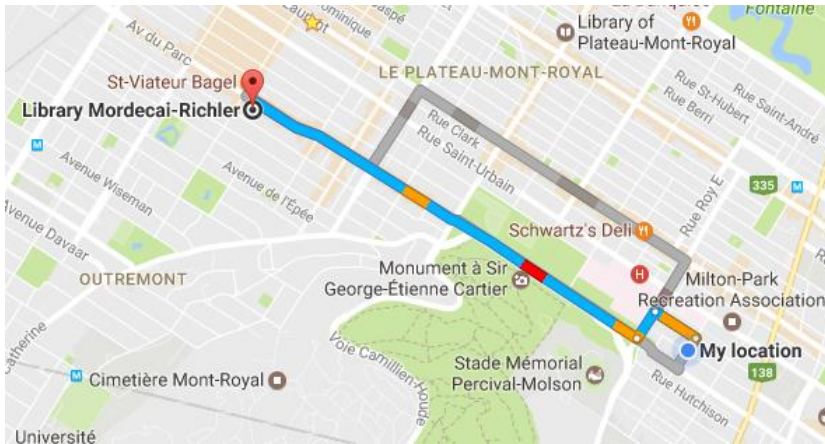
- Plusieurs centaines de jeunes familles et des personnes seules pourraient s'installer dans le futur complexe de l'Hôtel-Dieu, ce qui va accroître la densité populationnelle.
- Il y a une prépondérance de personnes anglophones dans le district de Jeanne-Mance elles ont peu accès à des services de bibliothèque communautaire en anglais. Par conséquent, un grand nombre d'entre elles font affaire avec la bibliothèque d'Atwater qui est à plus à plus de quatre kilomètres.

B) L'accessibilité aux services

- Pour aller à une bibliothèque à partir du quartier Milton Parc avec des services bibliothécaires communautaire, la distance à parcourir est de plus de 2 kilomètres, or la norme de la ville de Montréal et de 1,5 km.



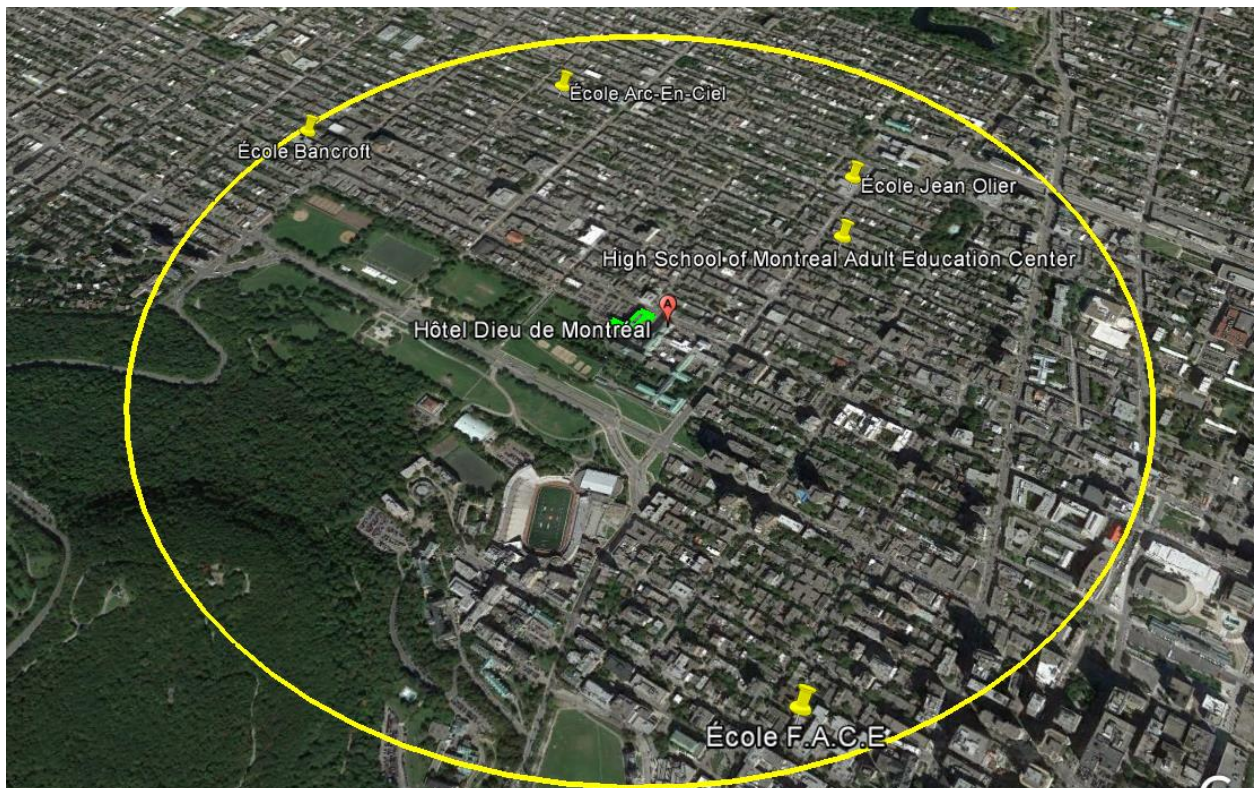
Distance à parcourir pour aller de Milton-Parc à la bibliothèque du Plateau-Mont-Royal 2.2 km et un temps de parcours de 21 minutes via l'Autobus 80 en transférant à Mont-Royal avec l'autobus 11 sur l'heure du midi



La distance à parcourir pour aller de Milton-Parc à la bibliothèque du Mordecai-Richeler 2.6 km et un temps de parcours de 14 minutes via l'autobus 80 à l'heure de midi selon l'application Google Maps

Sur la carte de la ville de Montréal, on constate qu'il y a une grande zone dans le sud du district Jeanne-Mance et, en partie, le nord-est de Peter McGill et le nord du district du district de St-Jacques où il n'y a pas de bibliothèque. (Annexe 1)

- En se centrant à 3840 rue St-Urbain et faisant un cercle d'un rayon de 1 km une zone de peuplement qui comprend les quartiers de Milton-Parc, le bassin de la rue Prince-Arthur et le Petit Portugal. Cette zone comprend 5 écoles : l'école F.A.C.E., le Montreal High School Adult Education Centre, l'école Jean-Jacques Olier, l'école Bancroft et l'école Arc-en-Ciel.



- Aucune institution n'offre gratuitement des salles communautaires dans le voisinage de Milton-Parc.
- La Bibliothèque Nationale n'offre pas de services réguliers pour animer des classes, particulièrement en anglais.
- Il y a peu de livres en anglais dans la bibliothèque du Plateau-Mont-Royal.

5. Espace requis

L'espace requis pour une bibliothèque est normalisé selon la population desservie et la vocation est attribuée à la bibliothèque par des instances centrales. Il y a des normes proposées par des associations des bibliothécaires, ontarienne⁴ et montréalaise.

Selon un document de la ville, la population captive d'une bibliothèque se définit par un rayon de 1,5 km de la bibliothèque que l'auteur estime à 30 000 personnes.

Selon un document de la ville de Montréal, la superficie requise est de 57,7 m² par mille d'habitants. Ainsi pour 30 000 personnes la superficie serait de 1716 m² ou 18470 pi².⁵ Pour des fins d'appréciation concrète le premier étage du pavillon Jeanne-Mance (l'ancien pavillon de l'école des infirmières) mesure 1310 m² par étage.

Mais à la commission de bibliothèques de la ville de Montréal, des fonctionnaires de la ville avouent que les services de bibliothèque offrent des services de loin inférieur aux autres villes canadiennes. À titre d'exemple, la norme dans le sud de l'Ontario est de 99 m² par 1000 personnes ou au moins 66% plus élevé que la norme de Montréal.

Au-delà de services de bibliothèque, il y a un besoin pour intégrer des activités de croissance personnelles, des services pour la formation et des espaces pour des services communautaires comme une cuisine collective, un atelier de menuiserie et ou un atelier de réparation. Cependant définition des besoins et la mission de la bibliothèque devraient faire partie d'une consultation publique.

La collection des livres pourrait avoir un espace pour la communauté portugaise et une collection de livres populaires en rapport avec des thématiques de santé et de maladie.

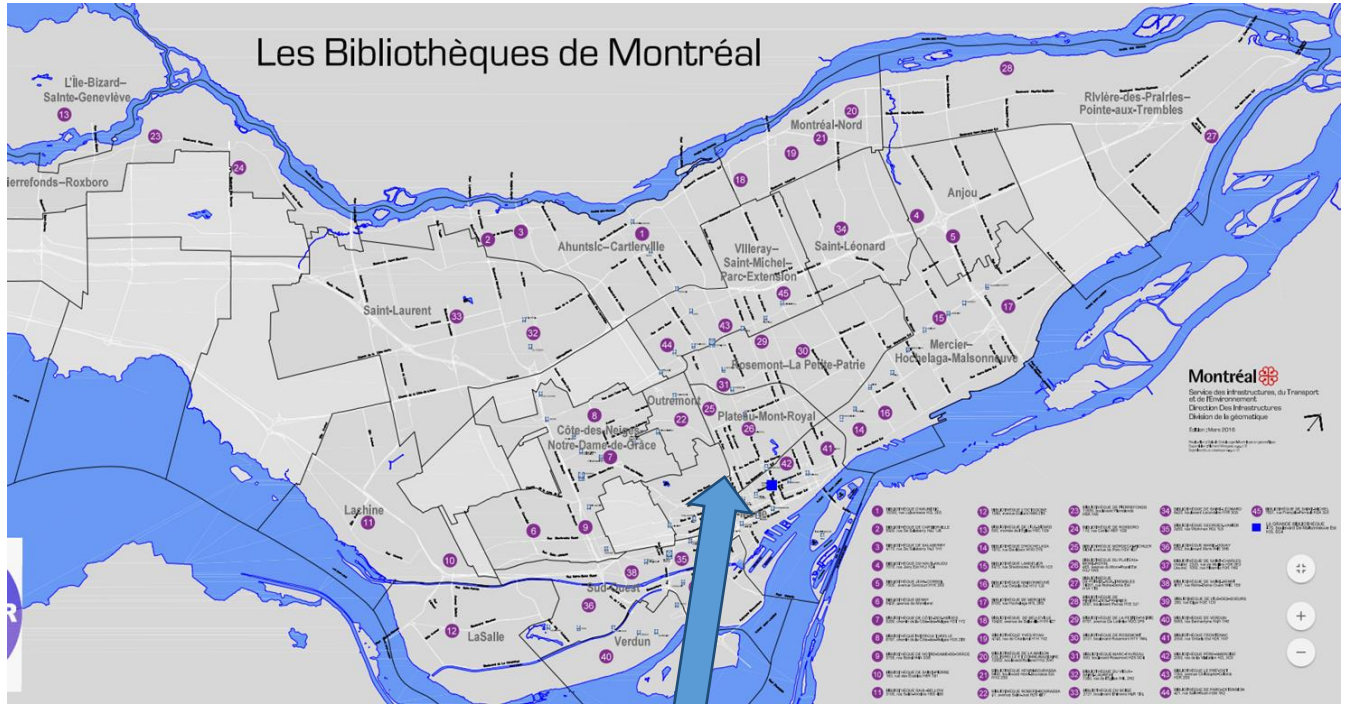
Conclusion

Il est urgent d'enclencher le processus pour une évaluation préliminaire d'un future emplacement d'une bibliothèque dans le sud du district de Jeanne-Mance et qui pourrait aussi desservir en partie le nord du District Jeanne-Mance et le nord-est du district Peter McGill. Le processus décisionnel pour l'emplacement et la construction d'une bibliothèque est long. Cela peut prendre en moyenne de cinq à dix ans. D'ailleurs ce processus doit se faire en plusieurs étapes: l'évaluation préliminaire, la consultation publique, le rapport préliminaire, le plan de développement, la stratégie de mise en œuvre de la bibliothèque, la révision de la stratégie par un comité expert avec consultation publique, le rapport final avec des recommandations et le processus d'accréditation.

Le besoin d'une bibliothèque à l'Hôtel-Dieu est soutenu par des critères démographiques et d'accessibilité.

La population du Plateau-Mont-Royal comprend environ 104 000⁶ personnes et selon l'objectif de la ville de Montréal, il devrait y avoir 5900 m² consacré à des bibliothèques. L'estimation des superficies actuelles est très loin de cet objectif.

Annexe 1



Le quartier Milton-Parc

Annexe 2 Lien pour les statistiques du district électoral.

http://ville.montreal.qc.ca/pls/portal/docs/PAGE/MTL_STATS_FR/MEDIA/DOCUMENTS/36_JEANNE-MANCE_V2.PDF

PROFIL DE DISTRICT ÉLECTORAL

Jeanne-Mance

Arrondissement du Plateau-Mont-Royal

Une publication de Montréal en statistiques
Division de la planification urbaine
Direction de l'urbanisme
Service de la mise en valeur du territoire

Édition 2013



Population totale et groupes d'âges

	District électoral		Arrondissement		Ville de Montréal	
	Nombre	%	Nombre	%	Nombre	%
Population totale	35 011		100 390		1 649 519	
Hommes	18 255	52,1	50 890	50,7	799 880	48,5
Femmes	16 820	48,0	49 490	49,3	849 640	51,5
Population selon l'âge	35 010		100 385		1 649 520	
0 à 14 ans	2 665	7,6	10 225	10,2	247 975	15,0
15 à 24 ans	6 695	19,1	13 990	13,9	206 790	12,5
25 à 34 ans	9 190	26,2	28 105	28,0	279 895	17,0
35 à 64 ans	12 485	35,7	38 515	38,4	664 325	40,3
65 à 79 ans	2 870	8,2	6 840	6,8	174 070	10,6
80 ans et plus	1 075	3,1	2 695	2,7	76 470	4,6

Source : Statistique Canada, Recensement de la population 2011.

On recense 35 011 personnes dans le district, ce qui représente 35 % de la population de l'arrondissement.

Les hommes y sont plus nombreux que les femmes et comptent pour un peu plus de 52 % de la population du secteur.

La population totale du district est composée de:

- 8 % de jeunes de 0 à 14 ans
- 81 % de personnes en âge de travailler
- 11 % de personnes de 65 ans et plus.

Ménages et familles

	District électoral		Arrondissement		Ville de Montréal	
	Nombre	%	Nombre	%	Nombre	%
Nombre de ménages	20 780		56 585		759 950	
Ménages de personnes seules	12 105	58,3	30 300	53,5	309 220	40,7
Taille moyenne des ménages	1,6		1,7		2,1	
Personnes de 65 ans et plus dans les ménages privés	3 410		8 135		224 515	
Personnes de 65 ans et plus vivant seules	1 940	56,9	4 355	53,5	83 505	37,2
Nombre de familles	6 230		20 270		410 035	
Avec conjoints	5 300	85,1	16 705	82,4	321 420	78,4
Sans enfants	3 475	55,8	10 510	51,9	154 595	37,7
Avec enfants	1 785	28,7	6 190	30,5	166 825	40,7
Monoparentales	965	15,5	3 565	17,6	88 615	21,6
Nombre total d'enfants à la maison	4 310		15 420		436 225	
Nombre moyen d'enfants à la maison	0,7		0,8		1,1	

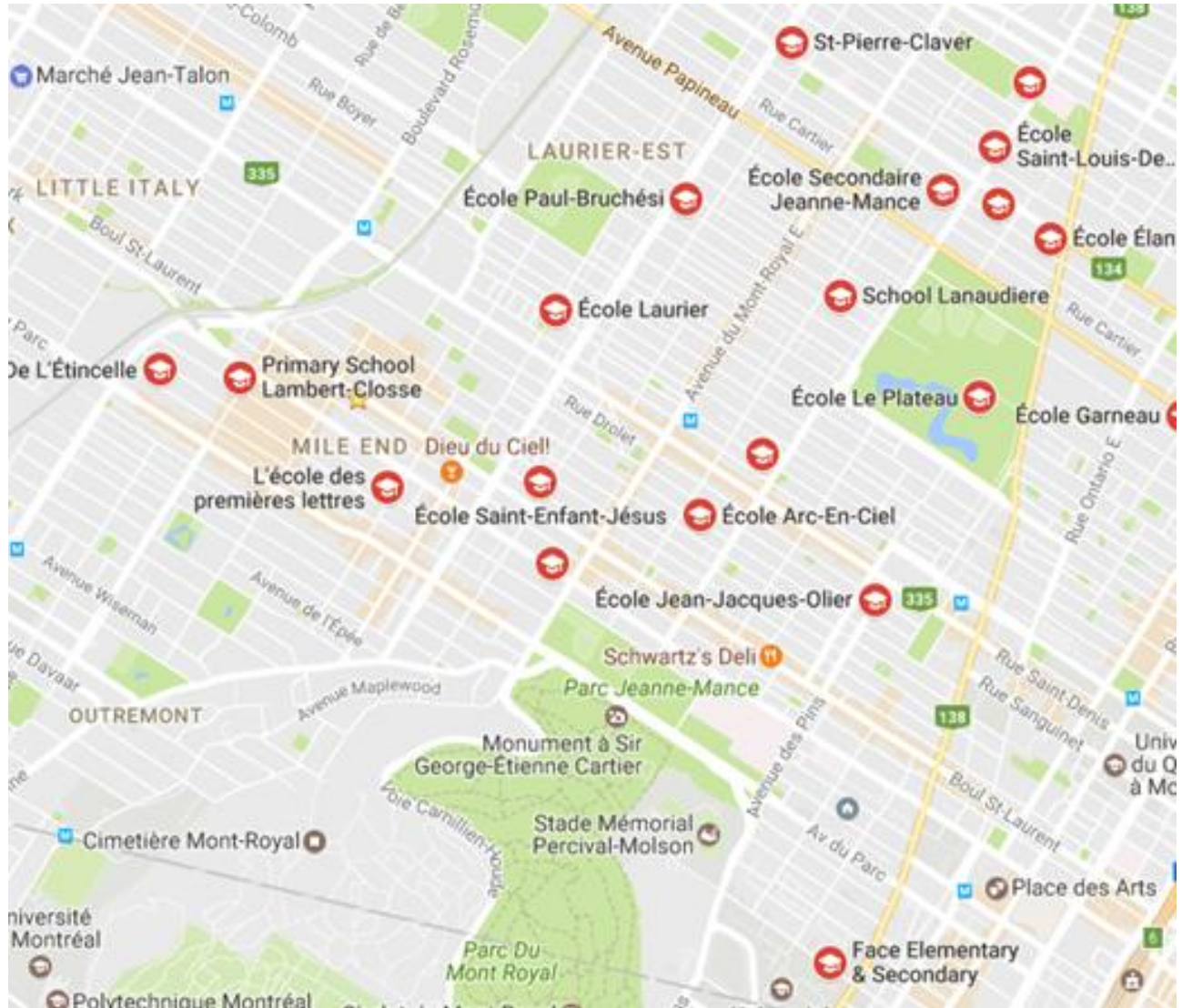
Source : Statistique Canada, Recensement de la population 2011.

Les ménages de personnes seules comptent pour 58 % des ménages du district. Dans l'arrondissement, cette proportion s'élève à 54 %.

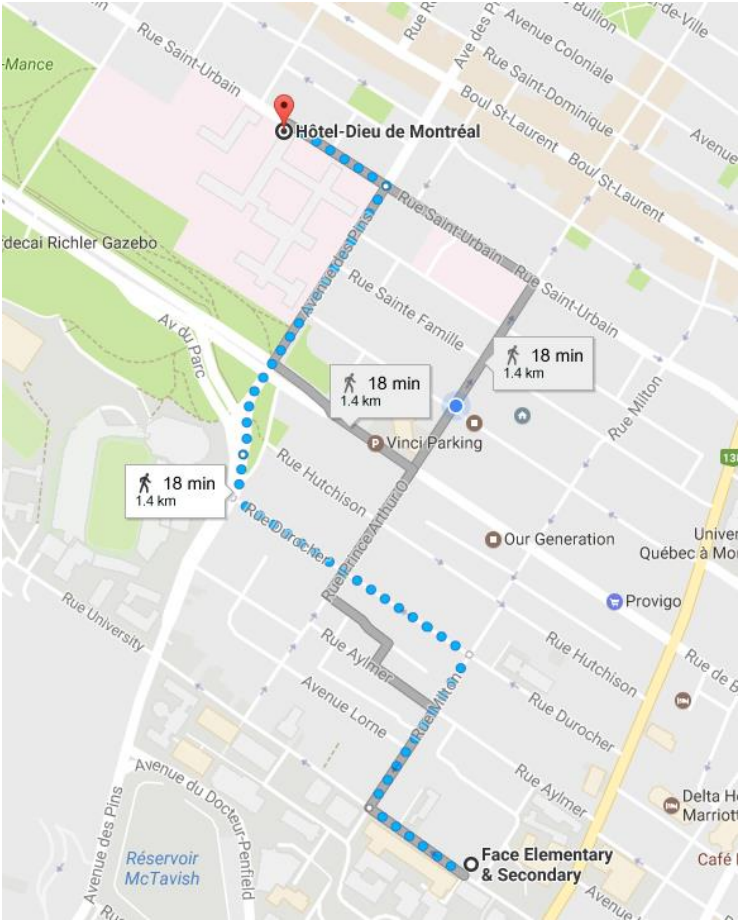
Les personnes de 65 ans et plus vivant seules comptent pour 57 % des aînés du district, proportion supérieure à ce qui est enregistré dans l'arrondissement.

Dans l'ensemble des familles du district, on recense 29 % de couples avec enfants et 16 % de familles monoparentales. Dans l'arrondissement, ces proportions s'élèvent respectivement à 31 % et à 18 %.

Les écoles du plateau



Annexe 5 Distance de l'École F.A.C.E. à l'Hôtel-Dieu, 1.4 km.



Références

¹ PROFIL DE DISTRICT ÉLECTORAL Jeanne-Mance

http://ville.montreal.qc.ca/pls/portal/docs/PAGE/MTL_STATS_FR/MEDIA/DOCUMENTS/36_JEANNE-MANCE_V2.PDF

² Concentration des personnes de 65 ans et plus, 2011

http://ville.montreal.qc.ca/pls/portal/docs/PAGE/MTL_STATS_FR/MEDIA/DOCUMENTS/1.5%20TX%2065%20ANS%20ET%20PLUS_2011.PDF

³ Ville de Montréal Densité de la population 2011

http://ville.montreal.qc.ca/pls/portal/docs/PAGE/MTL_STATS_FR/MEDIA/DOCUMENTS/1.1%20DENSIT%C9_2011_0.PDF

4 Services des bibliothèques du sud de l'Ontario (2010) Making the Case for a Building Project : Estimating space requirements

<https://www.sols.org/files/docs/develop/publications/librarydevelopmentguides/appendix4.pdf>

⁵ Ville de Montreal page 364

https://ville.montreal.qc.ca/pls/portal/docs/page/arrond_cdn_fr/media/documents/pd_chapitre_8.pdf

⁶ Arrondissement Plateau Mont-Royal (2017)

http://ville.montreal.qc.ca/pls/portal/docs/PAGE/MTL_STATS_FR/MEDIA/DOCUMENTS/LE%20PLATEAU-MONT-ROYAL_2017.PDF